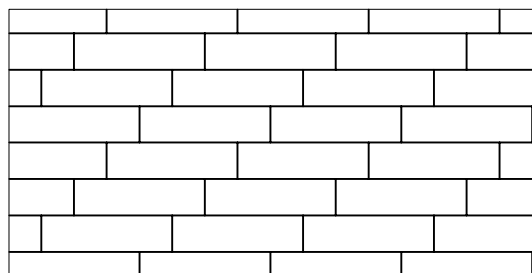


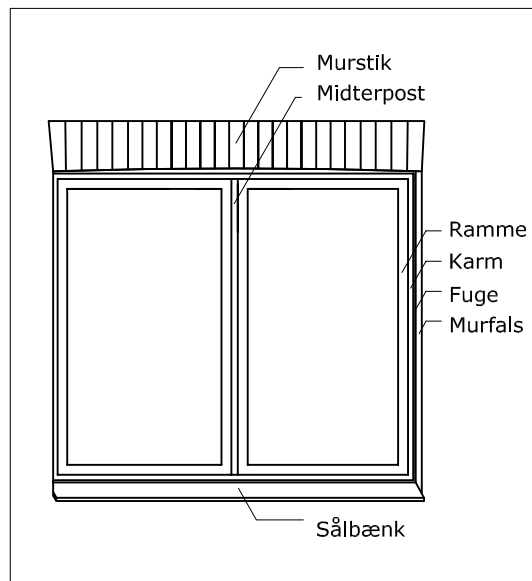


FACADE MOD GADEN



MURVÆRKS MØNSTER

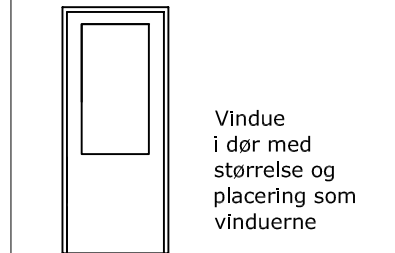
Løberforbandt med aftrapning pr. 1/4 skifte



VINDUER



Højtsiddende vindue som i oprindelig dør



Vindue i dør med størrelse og placering som vinduerne



Vindue i hele dørhøjden evt. med opdeling

DØRE

FACADER Retningslinjer for Maglehusenes Grundejerforening

Ved ændringer på gedefacaden skal de oprindelige, regelmæssige hovedproportioner på murflader, vindues- og dørhuller bevares, og det skal tilstræbes, at opnå en ensartet materiale- og farvevirkning, der ligger tæt på det oprindelige facadebillede.

Facademur skal opmures/repareres med det oprindelige murværksmønster: et såkaldt løberforbandt. Se nærmere herunder. Der anvendes rød, blødstrøgen sten som Petersen Tegl D33. Den kulbrændte side vendes indad. Der skal bruges en varm mørtelfarve og en trykket fuger så tæt på det oprindelige murværk som muligt. Trappemuren skal, - også ved udskiftning, fremstå med samme sten og fuger, som facademuren.

De små murbuer (stik) over vindues- og dørhuller skal bevares.

Sålbænke skal være støbt i beton, som de oprindelige sålbænke, eller være pudset grå.

Vinduerne mod gaden skal være af træ med størrelse og opdeling som vist på tegningerne. De skal være sidehængslede, udadgående samt hvidmalede.

Indgangsdør og dørkarm skal være af træ og hvidmalede. Udformning af dør, samt størrelse af vindue i dør kan varieres.

Placering af døre og vinduer i murhullerne skal være som oprindeligt, med ca. 5 cm udvendig fals.

På havesiden skal vinduer og døre være hvidmalede, også i havestuen. Tagkanterne på havestuen kan inddækkes med zink, - som tilladt for kvistene.

Tag på havestuen skal være af pap og overdækninger af pap eller transparent materiale. Tagfladen skal have samme hældning, - til 2 sider som eksist. tag. Ved efterisolering af havestuens tag kan taget overside hæves max. ca. 10 cm, så taget stadig ligger under murkronen i skelmur.

Trapperne og rækværkerne på trapperne skal bevares eller fornys med den oprindelige hovedgeometri. Dog kan midterstolpen på trappen og det underste rør udelades.

Trappen kan forsynes med belægning og et mere "børnesikkert" værn.

Rækværket skal udføres af runde stålrør, der enten hvidmales som oprindeligt, eller fremstår med galvaniseret overflade.

Rør til håndliste og stolper skal have samme dimension som de oprindelige rør, mens de andre lodrette og vandrette opdelinger udføres med en mindre dimension, f.eks. Ø 12 mm rør.

De nuværende rækværker kan forsynes med ekstra værn til børnesikring, med tremmer (balustre) i samme materiale og farve som rækværket eller med glas, - f.eks. fastgjort på siden af de nuværende stolper.

OMFUGNING AF MUR

Murerarbejde:

Løst fugemateriale fjernes, og eksist. fuger udkradses/udfræses i ca 2 cm's dybde.

Fugning med kalkmørtel med bakkesand:

Mørtlen komprimeres og trykkes, så den ligger lidt tilbage for stenen.

Efterfølgende afrensning og evt. afsyring.

UDSKIFTNING AF VINDUER

Tømmerarbejde:

Levering og montering af nyt vindue med samtlige beslag, hasper, stormkrog og ventilationsspalte. Montering inkl. fugning med værk og mørtelfuger. Indvendig fugning, tilpasning til paneler og vinduesplade, indfatninger.

Tømmer forestår kontrolmåling af alle murhuller.

EFTERISOLERING AF TAG PÅ HAVESTUE

Tømmerarbejde:

Opbygning af ventileret konstruktion med lasker/påbygning - til og med krydsfiner.

Ilægning af 200 mm isolering.

Bræddebeklædning af front, insektbånd

Tagdækning, Blikkenslagerarbejde:

2-lags papbelægning på krydsfiner

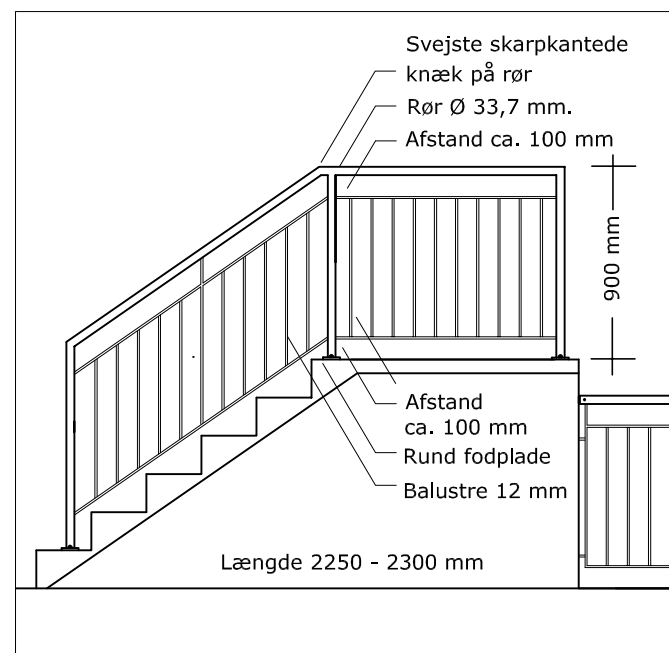
Papbelægning ved inddækninger af tagkanter.

Zinkinddækning af tag langs facade og mur i skel, rilning og efterreparationer.

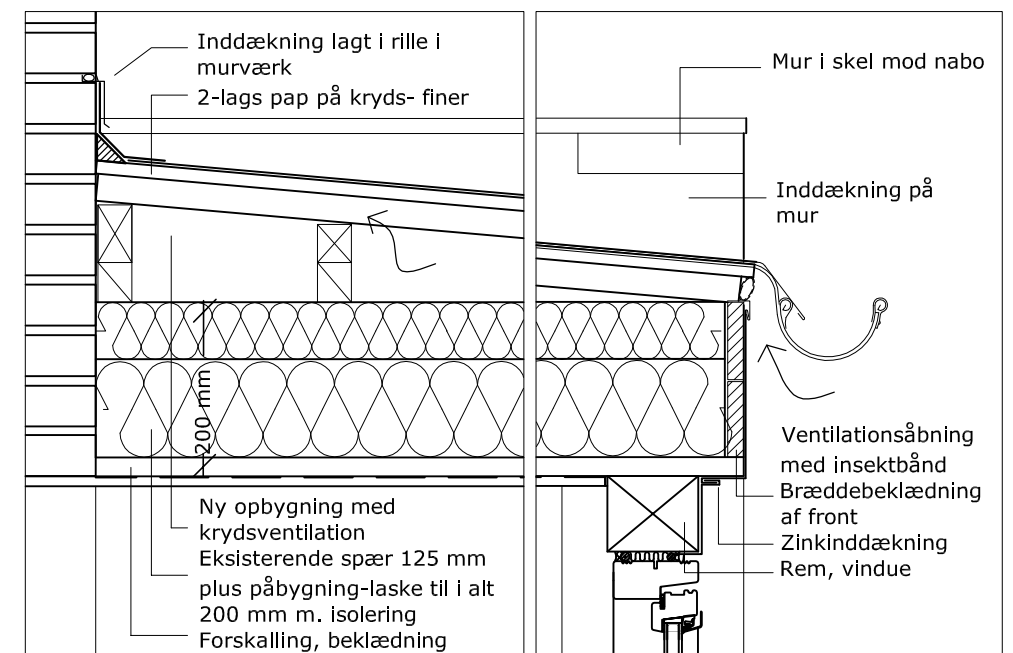
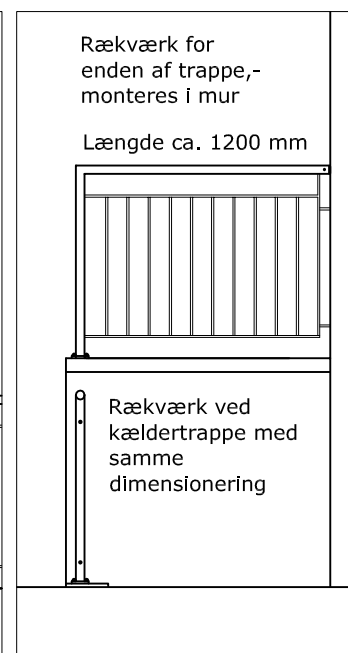
Tagrende m. rendejern og nedløb af zink, fodzink.

Tilretning af nedløb på hovedtag.

Zinkbeklædning på front.



RÆKVÆRK, VÆRN



HAVESTUE, EFTERISOLERING